




MĚSTSKÝ ÚŘAD KUTNÁ HORA
Havlíčkovo náměstí 552/1, 284 01 Kutná Hora, IČ: 00236195
odbor dopravy a silničního hospodářství
sídlo odboru: Radnická 178, Kutná Hora
tel.: 327 710 111*, ID DS: b65bfx3, mu.kutnahora.cz

SPIS. ZN.: MKH/060971/2022/02
Č.J.: MKH/067250/2022
VYŘIZUJE: 
TEL.:
E-MAIL: podatelna@kutnahora.cz

NDCON s.r.o.
Zlatnická 1582
110 00 Praha

DATUM: 28. dubna 2022

Polní cesta C5 v k.ú Bahno - sdělení

Městský úřad Kutná Hora, odbor dopravy a silničního hospodářství obdržel dne 20.4.2022 Vaši žádost o vydání vyjádření k projektové dokumentaci pro stavební povolení ke stavbě „Polní cesta C5 v k.ú Bahno“ na pozemku parc. č. 1144 v katastrálním území Bahno. MěÚ Kutná Hora, odbor dopravy a silničního hospodářství je speciálním stavebním úřadem příslušným k povolení stavby polní cesty.

Projektová dokumentace pro stavební povolení musí být vypracována v souladu s vyhláškou č. 146/2008 Sb., o rozsahu a obsahu projektové dokumentace dopravních staveb, příloha č. 5. Doporučujeme doplnění základního hydrotechnického posouzení (hydrotechn. výpočet), v trase jsou navrženy 2 propustky – chybí detaily. Dokumentace by měla být doplněna o charakteristické příčné řezy. Situace C.1 se zpracovává v měřítku 1:1000 až 1: 50 000 minimálně s vyznačením hranic dotčeného území a napojením stavby na dopravní infrastrukturu, situace C.2 pak má obsahovat vyznačení vazeb a vlivů na okolí (minimálně zakreslit příjezd na staveniště z místní komunikace a od silnice III/03320). PD neřeší umístění zařízení staveniště a příjezd k němu. Návrh polních cest musí být v souladu s ČSN 73 6109 Projektování polních cest. V textových částech PD je na několika místech chybně označena silnice III. třídy – jedná se o silnici č. III/03320.

Stavebník musí požádat o povolení dopravního připojení polní cesty k silnici č. III/03320 dle § 10 zákona č. 13/1997 Sb., o pozemních komunikacích, ve znění pozdějších předpisů. K povolení je zapotřebí stanovisko vlastníka dotčené pozemní komunikace (Krajská správa a údržba silnic Středočeského kraje) a závazné stanovisko Policie České republiky (DI Kutná Hora).

Případnou místní úpravu provozu na veřejně přístupných účelových komunikacích stanoví dle § 77 odst. 1 písm. c) zákona č. 361/2000 Sb., o provozu na pozemních komunikacích, ve znění pozdějších předpisů obecní úřad obce s rozšířenou působností (Městský úřad Kutná Hora, odbor dopravy a silničního hospodářství). Dotčeným orgánem je Policie ČR.

Toto sdělení má platnost 2 roky.

Ing. Dana Ladrová
vedoucí oddělení silničního hospodářství

Obdrží:

NDCON s.r.o., IDDS: uagdcaa



MĚSTSKÝ ÚŘAD KUTNÁ HORA

Havlíčkovo náměstí 552/1, 284 01 Kutná Hora, IČ: 00236195

Odbor životního prostředí

sídlo : Radnická 178, Kutná Hora

tel.: 327 710 111*, ID DS: b65bfx3, mu.kutnahora.cz



Váš dopis ZN.:

Ze dne:

Naše Č.j. : MKH/060972/2022

SpZN.: MKH/060972/2022/02

NDCON s.r.o.

Praha 1, Zlatnická 1582/10

110 00



Datum: 16.5.2022

Polní cesta C5 v k.ú. Bahno

Městský úřad Kutná Hora, odbor životního prostředí, obdržel dne 19.4.2022 Vaši žádost o vyjádření k výše uvedené akci v k.ú. Bahno, na pozemku p.č. 1144, 1130 dle KN, jako podklad pro vydání stavebního povolení, dle projektové dokumentace přiložené k žádosti.

Po posouzení záměru z hlediska ochrany životního prostředí jako příslušný orgán státní správy:

1. ve vodním hospodářství sdělujeme, že nemáme námítky.

2. v oblasti nakládání s odpady podle § 146 odst. 3 písm. b) zákona č. 541/2020 Sb., o odpadech (dále jen „zákon o odpadech“), vydáváme toto vyjádření:

Projektová dokumentace přiložená k žádosti obsahuje stručný popis nakládání s odpady.

Do projektové dokumentace stavby bude doplněno množství odpadů produkovaných při výstavbě a jejich druhy, bilance zemních prací, požadavky na přísun nebo deponie zemin a dále budou zpracovány následující požadavky dotčeného orgánu v oblasti odpadového hospodářství:

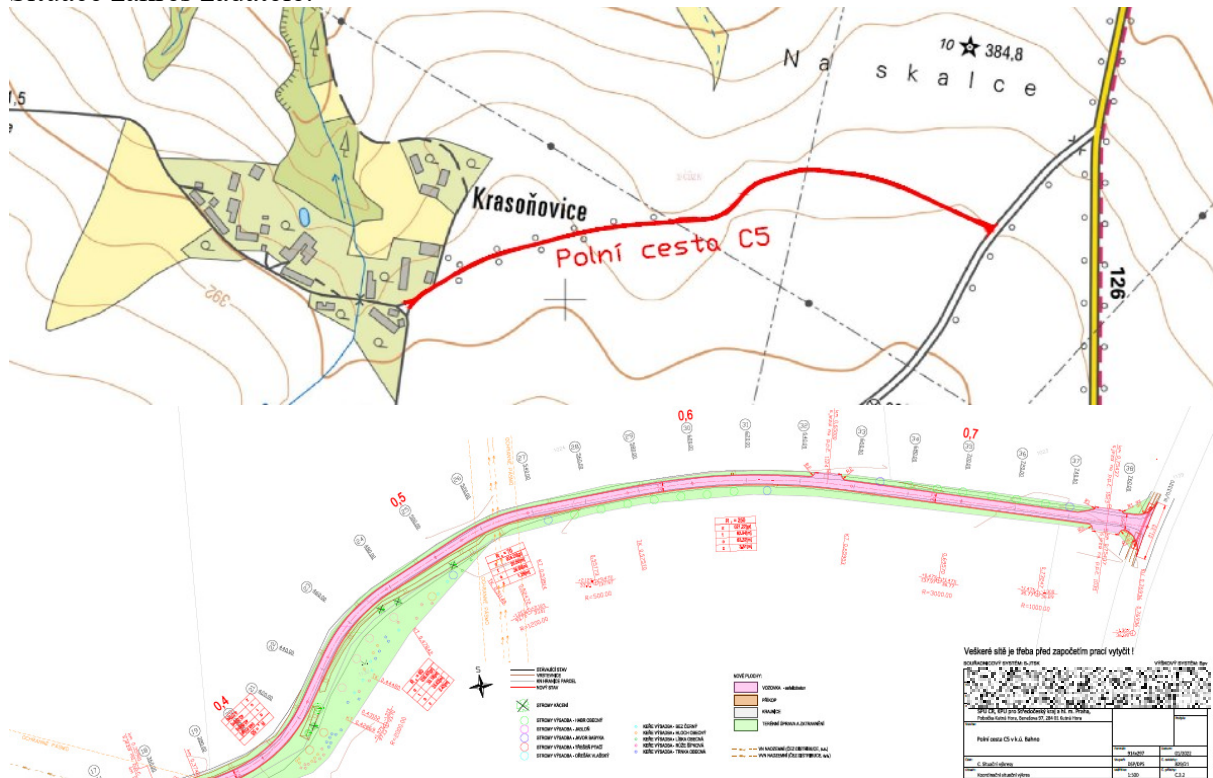
Odpady vzniklé z realizace stavby budou využity nebo odstraněny jen v místech a zařízeních k tomu určených ve smyslu zákona o odpadech, v souladu s plánem odpadového hospodářství kraje a v souladu s hierarchií odpadového hospodářství. Zhotovitel stavby zajistí/soustředí písemný přehled o těchto odpadech (v rozsahu průběžné evidence o odpadech), jako součást dokumentace stavby. Řádné nakládání s odpady vzniklými v rámci stavby, v souladu s povinnostmi vyplývajícími ze zákona o odpadech a prováděcích právních předpisů, doloží v případě potřeby původce odpadů.

Po požadovaném doplnění je, ve smyslu ustanovení § 146 odst. 4 zákona o odpadech, žádost včetně projektové dokumentace v souladu s povinnostmi vyplývajícími ze zákona o odpadech a prováděcích právních předpisů.

3. ochrany ovzduší sdělujeme, že nemáme připomínky. Upozorňujeme, že stavebník zajistí taková opatření (např. zkrápění vodou k zamezení úletu prachových částic do okolí, bude zajištěn pravidelný mokrý úklid dotčených příjezdových komunikací, zakrytí vytěženého materiálu z výkopů, při přepravě odpadu používat oplachtovaná auta nebo uzavřené kontejnery), aby v rámci realizace stavby bylo zamezeno šíření prašnosti.

4. lesů sdělujeme, že předložený záměr se nedotýká zájmů chráněných zákonem č. 289/1995 Sb., o lesích a o změně a doplnění některých zákonů (lesní zákon), ve znění pozdějších předpisů.

Situace zákres žadatele:



5. ochrany přírody sdělujeme, že z hlediska zákona ČNR č. 114/1992 Sb., o ochraně přírody a krajiny, ve znění pozdějších předpisů, nemáme k akci připomínky. Toto stanovisko nenahrazuje povolení ke kácení dřevin. Příslušným orgánem ochrany přírody k vydání povolení kácení dřevin rostoucích mimo les je místní obecní úřad.

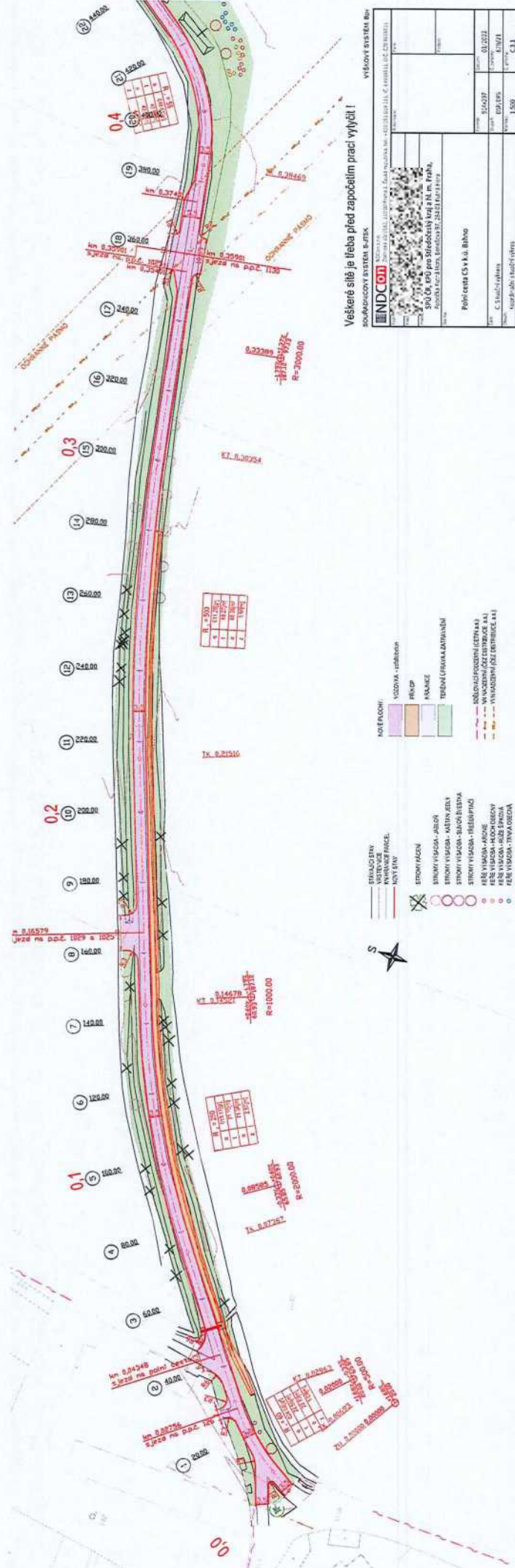
6. ochrany zemědělského půdního fondu sdělujeme, že předložený záměr se nedotýká zájmů chráněných zákonem ČNR č. 334/1992 Sb., o ochraně zemědělského půdního fondu, ve znění pozdějších předpisů.

Ing. Ondřej Kruliš
zástupce vedoucího odboru

P-10 (1005-105040-1100) - 2022 - 010506



4



Veškeré síť je třeba před započátím prací vytyčit!

VÝŠKOVÝ SYSTÉM Bp	
SOUDRŽNOST SYSTÉMU S-TEK	
<div> <div> </div> <div> <p>SPU 06, KÚP pro Středochrást kraj a N. m. Fraba, Společnost kraj, budova 97, 241 01 Klatovy</p> </div> </div>	<p>Položka CS v k. 0.00</p>
<p>01.001</p>	<p>01.001</p>
<p>01.002</p>	<p>01.002</p>
<p>01.003</p>	<p>01.003</p>
<p>01.004</p>	<p>01.004</p>
<p>01.005</p>	<p>01.005</p>
<p>01.006</p>	<p>01.006</p>
<p>01.007</p>	<p>01.007</p>
<p>01.008</p>	<p>01.008</p>
<p>01.009</p>	<p>01.009</p>
<p>01.010</p>	<p>01.010</p>
<p>01.011</p>	<p>01.011</p>
<p>01.012</p>	<p>01.012</p>
<p>01.013</p>	<p>01.013</p>
<p>01.014</p>	<p>01.014</p>
<p>01.015</p>	<p>01.015</p>
<p>01.016</p>	<p>01.016</p>
<p>01.017</p>	<p>01.017</p>
<p>01.018</p>	<p>01.018</p>
<p>01.019</p>	<p>01.019</p>
<p>01.020</p>	<p>01.020</p>
<p>01.021</p>	<p>01.021</p>
<p>01.022</p>	<p>01.022</p>
<p>01.023</p>	<p>01.023</p>
<p>01.024</p>	<p>01.024</p>
<p>01.025</p>	<p>01.025</p>
<p>01.026</p>	<p>01.026</p>
<p>01.027</p>	<p>01.027</p>
<p>01.028</p>	<p>01.028</p>
<p>01.029</p>	<p>01.029</p>
<p>01.030</p>	<p>01.030</p>
<p>01.031</p>	<p>01.031</p>
<p>01.032</p>	<p>01.032</p>
<p>01.033</p>	<p>01.033</p>
<p>01.034</p>	<p>01.034</p>
<p>01.035</p>	<p>01.035</p>
<p>01.036</p>	<p>01.036</p>
<p>01.037</p>	<p>01.037</p>
<p>01.038</p>	<p>01.038</p>
<p>01.039</p>	<p>01.039</p>
<p>01.040</p>	<p>01.040</p>
<p>01.041</p>	<p>01.041</p>
<p>01.042</p>	<p>01.042</p>
<p>01.043</p>	<p>01.043</p>
<p>01.044</p>	<p>01.044</p>
<p>01.045</p>	<p>01.045</p>
<p>01.046</p>	<p>01.046</p>
<p>01.047</p>	<p>01.047</p>
<p>01.048</p>	<p>01.048</p>
<p>01.049</p>	<p>01.049</p>
<p>01.050</p>	<p>01.050</p>
<p>01.051</p>	<p>01.051</p>
<p>01.052</p>	<p>01.052</p>
<p>01.053</p>	<p>01.053</p>
<p>01.054</p>	<p>01.054</p>
<p>01.055</p>	<p>01.055</p>
<p>01.056</p>	<p>01.056</p>
<p>01.057</p>	<p>01.057</p>
<p>01.058</p>	<p>01.058</p>
<p>01.059</p>	<p>01.059</p>
<p>01.060</p>	<p>01.060</p>
<p>01.061</p>	<p>01.061</p>
<p>01.062</p>	<p>01.062</p>
<p>01.063</p>	<p>01.063</p>
<p>01.064</p>	<p>01.064</p>
<p>01.065</p>	<p>01.065</p>
<p>01.066</p>	<p>01.066</p>
<p>01.067</p>	<p>01.067</p>
<p>01.068</p>	<p>01.068</p>
<p>01.069</p>	<p>01.069</p>
<p>01.070</p>	<p>01.070</p>
<p>01.071</p>	<p>01.071</p>
<p>01.072</p>	<p>01.072</p>
<p>01.073</p>	<p>01.073</p>
<p>01.074</p>	<p>01.074</p>
<p>01.075</p>	<p>01.075</p>
<p>01.076</p>	<p>01.076</p>
<p>01.077</p>	<p>01.077</p>
<p>01.078</p>	<p>01.078</p>
<p>01.079</p>	<p>01.079</p>
<p>01.080</p>	<p>01.080</p>
<p>01.081</p>	<p>01.081</p>
<p>01.082</p>	<p>01.082</p>
<p>01.083</p>	<p>01.083</p>
<p>01.084</p>	<p>01.084</p>
<p>01.085</p>	<p>01.085</p>
<p>01.086</p>	<p>01.086</p>
<p>01.087</p>	<p>01.087</p>
<p>01.088</p>	<p>01.088</p>
<p>01.089</p>	<p>01.089</p>
<p>01.090</p>	<p>01.090</p>
<p>01.091</p>	<p>01.091</p>
<p>01.092</p>	<p>01.092</p>
<p>01.093</p>	<p>01.093</p>
<p>01.094</p>	<p>01.094</p>
<p>01.095</p>	<p>01.095</p>
<p>01.096</p>	<p>01.096</p>
<p>01.097</p>	<p>01.097</p>
<p>01.098</p>	<p>01.098</p>
<p>01.099</p>	<p>01.099</p>
<p>01.100</p>	<p>01.100</p>



POLICE ČESKÉ REPUBLIKY
KRAJSKÉ ŘEDITELSTVÍ PO
STŘEDOČESKÉHO KRAJE
JZEMNÍ ODBOR KUTNÁ HORA
DOPRAVNÍ INSPEKTORÁT
POSTOVNÍ SCHránka
284 29 KUTNÁ HORA

5



POLICIE ČESKÉ REPUBLIKY
KRAJSKÉ ŘEDITELSTVÍ POLICIE
STŘEDOKAŽDÉHO KRAJE
JZEMNÍ ODBOR KUTNÁ HORA
DOPRAVNÍ INSPEKTORÁT
POŠTOVNÍ SÍŤ HRANKA
284 29 KUTNÁ HORA

Pr. 142PS-105040-11ed-2022-010506



Veškeré síle je třeba před započátím prací výtýčit!

SOUBRAŇOVÝ SYSTÉM S-JTSK

NOCEN s.r.o.

Zámčická 10/1582, 110 00 Praha 1, Česká republika, IČ: 64939511, DIČ: CZ64939511

SPU ČR, KPO pro Středočeský kraj a hl. m. Praha,

Pobočka Kutná Hora, Benátská 97, 284 01 Kutná Hora

Polní cesta CS v k.ú. Bahno

Číslo: C. Stavební výkresy

Stav: Rozhledové poměry

Číslo: 1:500

Číslo: C.4

VÝŠKOVÝ SYSTÉM BpV

NOCEN s.r.o.

Zámčická 10/1582, 110 00 Praha 1, Česká republika, IČ: 64939511, DIČ: CZ64939511

SPU ČR, KPO pro Středočeský kraj a hl. m. Praha,

Pobočka Kutná Hora, Benátská 97, 284 01 Kutná Hora

Polní cesta CS v k.ú. Bahno

Číslo: C. Stavební výkresy

Stav: Rozhledové poměry

Číslo: 1:500

Číslo: C.4

STAVAJÍCÍ STAV

VSTĚVNICE

KN HRANICE PARCEL

NOVÝ STAV

ROZHLÉDOVÝ TROJÚHELNÍK



POLICE ČESKÉ REPUBLIKY
KRAJSKÝ ŘEDITELSTVÍ POLICE
STŘEDOČESKÉHO KRAJE
JZEMNÍ ODBOR KUTNÁ HORA
DOPRAVNÍ INSPEKTORÁT
POSTOVNÍ SCHRÁNKA
284 29 KUTNÁ HORA

POLICIE ČESKÉ REPUBLIKY
Krajské ředitelství policie Středočeského kraje
Územní odbor Kutná Hora
Dopravní inspektorát
Na Náměti 421, 284 29 Kutná Hora

Č. j. KRPS-105040-2/ČJ-2022-010506-ZZ

Kutná Hora 27. dubna 2022
Počet stran: 2

NDCon s.r.o.
Zlatnická 10/1582
110 00 Praha 1

Polní cesta C5 v k.ú. Bahno

Stanovisko k projektové dokumentaci pro stavební povolení

Krajské ředitelství policie Středočeského kraje, územní odbor Kutná Hora, Dopravní inspektorát na základě Vaší žádosti a předložené projektové dokumentace na výše uvedenou akci Vám jakožto dotčený orgán po prostudování dokumentace sděluje následující:

- stanovisko dle § 16 odst. 2 písm. b) z. č. 13/1997 Sb., o pozemních komunikacích ve znění pozdějších předpisů

PČR DI Kutná Hora

souhlasí

s výše uvedenou akcí dle předložené projektové dokumentace bez připomínek.

Obecné podmínky pro provedení stavby:

Stavba nebude prováděna v zimním období roku. Během celé stavby budou okolní pozemní komunikace udržovány v čistém stavu a nebude docházet k jejímu znečištění stavebními stroji. K provedení stavby v silničním pozemku je nutné povolení ke zvláštnímu užívání pozemních komunikací dle § 25 odst. 1 z. č. 13/1997 Sb. o pozemních komunikacích ve znění pozdějších předpisů, které vydává silniční správní úřad. V případě, že zvláštní užívání může ovlivnit bezpečnost nebo plynulost silničního provozu, je nutný předchozí souhlas PČR. K žádosti o předchozí souhlas PČR se zvláštním užíváním předloží stavebník nebo zhotovitel stavby návrh DIO (dopravně inženýrských opatření) tj. přechodného dopravního značení s časovým harmonogramem prací minimálně 30 dní před začátkem akce. Toto DIO bude kompletně zakresleno do skutečné situace. Přechodné dopravní značení navrhne, dodá a instaluje odborná firma s oprávněním tuto činnost vykonávat.

Dopravní inspektorát si vyhrazuje právo toto vyjádření změnit nebo doplnit, pokud si to bude vyžadovat změna situace v silničním provozu nebo z důvodu veřejného zájmu.

Závazné stanovisko ke zřízení připojení polní cesty C5 k silnici č. III/03320 v k.ú. Bahno

Policie České republiky, Krajské ředitelství policie Středočeského kraje, územní odbor Kutná Hora, Dopravní inspektorát dle ustanovení § 10 odst. 4 písm. a) z. č. 13/1997Sb. o pozemních komunikacích ve znění pozdějších předpisů vydává po provedeném místním šetření na místě samém

souhlas

se zřízením připojení polní cesty C5 k silnici č. III/03320 v k.ú. Bahno za předpokladu, že budou splněny následující podmínky:

- Z prostoru rozhledových trojúhelníků musí být odstraněny všechny překážky (stromy, náletové dřeviny).
- V místě připojení polní cesty k silnici bude polní cesta upravena a zpevněna tak, aby nedocházelo k vynášení nečistot a vytékání povrchové vody na silnici. Polní cesta musí být v místě připojení k silnici v délce min. 20-ti metrů zpevněna.
- Připojení bude provedeno v šířce umožňující plynulé odbočení návrhových vozidel.
- V místech připojení polní cesty k silnici musí být instalovány směrové sloupky červené barvy (Z11c,d nebo Z11g).

O povolení připojení a stanovení místní úpravy požádejte věcně a místně příslušný silniční správní úřad.

Návrh při splnění výše uvedených podmínek odpovídá obecným požadavkům na bezpečnost a plynulost provozu na pozemních komunikacích.

Vyjádření k místní úpravě provozu na pozemních komunikacích

Krajské ředitelství policie Středočeského kraje, územní odbor Kutná Hora, Dopravní inspektorát podle § 77 odst. 2 písm. b) z. č. 361/2000 Sb. o provozu na pozemních komunikacích a o změnách některých zákonů ve znění pozdějších předpisů vydává písemné vyjádření ke stanovení místní úpravy provozu na pozemních komunikacích. PČR DI Kutná Hora

souhlasí

se stanovením dopravního značení „Z11g“ na vyústění polní cesty C5 na silnici č. III/03320 v k.ú. Bahno tak, jak je uvedeno v technické zprávě.

Dopravní značení bude instalováno odbornou firmou v souladu se všemi současně platnými právními normami a technickými předpisy (TP). Jako předpis pro umístění trvalých dopravních značek lze užit publikaci vydanou CDV Brno o užití a instalaci trvalého dopravního značení TP 65.

Dopravní inspektorát si vyhrazuje právo toto vyjádření změnit nebo doplnit, pokud si to bude vyžadovat změna situace v silničním provozu nebo z důvodu veřejného zájmu.





TELEFON

E-MAIL

IČO

DIČ

IDDS

Obchodní rejstřík: vedený u KS v Hradci Králové,
oddíl A, vložka 9473



70890005
CZ70890005
dbyt8g2

NDCon s.r.o.

Zlatnická 10/1582

110 00 Praha 1

VÁŠ DOPIS Č.J. / ZE DNE

ČÍSLO JEDNACÍ
PLa/2022/019214

VYŘIZUJE/LINKA



HRADEC KRÁLOVÉ
17.5.2022

Bahno – polní cesta C5

Obdrželi jsme Vaši žádost o stanovisko k projektové dokumentaci pro stavební řízení a provádění výše uvedené stavby. Investorem stavby je ČR – Státní pozemkový úřad.

Podle předložené dokumentace se jedná o rekonstrukci stávající polní cesty C5, rekonstrukce je navržena v návaznosti na komplexní pozemkové úpravy v k.ú. Bahno.

Řešená polní cesta začíná napojením na stávající místní komunikaci na východním okraji obce Krasoňovice, odtud vede cesta severovýchodním směrem k napojení na silnici III/03022.. Celková délka cesty je 796,36 m, s šířkou vozovky 3,5 m s krajnicemi 2 x 0,25 m. Kryt vozovky je navržen z asfaltobetonu. Odvodnění cesty je řešeno vsakem do okolního terénu. Podél cesty je navržena doprovodná zeleň.

Polní cesta je navržena ve vodním útvaru HSL_1280 - Vrchlice od pramene po vzdutí nádrže Vrchlice, na souřadnicích (S-JTSK) Y: 688159, X: 1073984.

K navrhovanému záměru vydáváme následující **stanovisko správce povodí**:

- a) **Z hlediska zájmů daných platným Národním plánem povodí Labe a Plánem dílčího povodí Horního a středního Labe (ustanovení §24 až §26 vodního zákona)** je uvedený záměr možný, protože lze předpokládat, že záměrem nedojde ke zhoršení chemického stavu a ekologického stavu/potenciálu dotčených útvarů povrchových vod a chemického stavu a kvantitativního stavu útvarů podzemních vod, a že nebude znemožněno dosažení jejich dobrého stavu/potenciálu.

Toto hodnocení vychází z posouzení souladu předmětného záměru s výše uvedenými platnými dokumenty.

- b) **Z hlediska dalších zájmů sledovaných vodním zákonem** souhlasíme s navrženým záměrem bez připomínek.

Toto stanovisko, které je podkladem pro vydání rozhodnutí nebo jiného opatření vodoprávního nebo jiného správního úřadu, nebo samosprávného orgánu, platí **2 roky** od data jeho vydání, pokud v této době nebylo využito pro vydání platného rozhodnutí nebo jiného opatření správními nebo samosprávnými orgány.



vedoucí odboru
péče o vodní zdroje

VYJÁDŘENÍ O EXISTENCI SÍTĚ ELEKTRONICKÝCH KOMUNIKACÍ
společnosti CETIN a.s.
(„Vyjádření“)

A VŠEOBECNÉ PODMÍNKY OCHRANY SÍTĚ ELEKTRONICKÝCH KOMUNIKACÍ
společnosti CETIN a.s.
(„Všeobecné podmínky ochrany SEK“)

toto Vyjádření a Všeobecné podmínky ochrany SEK je vydané dle ustanovení § 101 zákona č. 127/2005 Sb., o elektronických komunikacích a o změně některých souvisejících zákonů, v platném znění („**Zákon o elektronických komunikacích**“), a dle ustanovení § 161 zákona č. 183/2006 Sb., o územním plánování a stavebním řádu, v platném znění („**Stavební zákon**“), a dle příslušných ustanovení zákona č. 89/2012 Sb., občanského zákoníku, v platném znění („**Občanský zákoník**“)

Číslo jednací: 621822/22

Číslo žádosti: 0122 465 737 („Žádost“)

Název akce („ Stavba “)	Polní cesta C5 v k.ú. BAHNO	
Důvod vydání Vyjádření („ Důvod vyjádření “)	Stavební řízení	
Žadatel	NDCON s.r.o.	
Stavebník	Státní pozemkový úřad, Husinecká 1024/11a, Praha, 13000	
Zájmové území	Okres	Kutná Hora
	Obec	Černíny
	Kat. území / č. parcely	Bahno
Platnost Vyjádření	13. 5. 2024 („Den konce platnosti Vyjádření“)	

Žadatel Žádostí určil a vyznačil Zájmové území, jakož i určil Důvod Vyjádření.

Na základě určení a vyznačení Zájmového území Žadatelem a na základě určení Důvodu Vyjádření vydává společnost CETIN a.s. následující Vyjádření:

Dojde ke střetu se sítí elektronických komunikací (dále jen „**SEK**“) společnosti a.s.

- (I) Na Žadatelem určeném a vyznačeném Zájmovém území se vyskytuje SEK společnosti CETIN a.s.;
- (II) Společnost CETIN a.s. **za podmínky splnění bodu (III)** tohoto Vyjádření **souhlasí**, aby Stavebník a/nebo Žadatel, je-li Stavebníkem v Zájmovém území vyznačeném v Žádosti, provedl Stavbu a/nebo činnosti povolené příslušným správním rozhodnutím vydaným dle Stavebního zákona;
- (III) Stavebník a/nebo Žadatel, je-li Stavebníkem, je povinen
 - (i) dodržet tyto níže uvedené podmínky, které byly stanovené POS, tak jak je tento označen ve Všeobecných podmínkách ochrany SEK

- KOLIZE se zařízením SEK: Stavební záměr KOLIDUJE se zařízením SEK naší společnosti, které je nezbytné RESPEKTOVAT a OCHRÁNIT dle stanovených podmínek. Podmínky ochrany SEK je nezbytné ZAPRACOVAT do PD stavby, do situace stavby je nezbytné ZAKRESLIT polohu zařízení SEK a ZPŮSOB PROVEDENÍ OCHRANY zařízení SEK dle stanovených podmínek.

KOMUNIKACE, VJEZDY, ZPEVNĚNÉ PLOCHY: Trasy vedení SEK NESMÍ BÝT umístěny ve vozovce, obslužné komunikaci (mimo míst kolmého křížení, nebo pokud není uvedeno jinak), kabelové spojky NESMÍ BÝT umístěny ve vozovce, obslužné komunikaci, vjezdu nebo pod parkovacím stáním. Zařízení SEK MUSÍ BÝT za obrubníky, nezabetonováno, v předepsaném krytí, nesmí být umístěno podélně pod obrubníkem, svodidlem, zábradlím nebo odvodňovacím žlabem. V ochranném pásmu zařízení SEK, které činí 0,50 m na každou stranu, stavebník, nebo jím pověřená třetí osoba, NENÍ OPRÁVNĚN jakkoliv měnit niveletu terénu, VYSAZOVAT TRVALÉ POROSTY ani měnit rozsah a konstrukci zpevněných ploch (např. komunikací, parkovišť, vjezdů aj.) bez projednání s naší společností. CHODNÍKY A ZPEVNĚNÉ PLOCHY nad trasami vedení SEK MUSÍ ODPOVÍDAT původní konstrukci nebo MUSÍ BÝT REALIZOVÁNY s rozebíratelným povrchem (např. zámková dlažba). V případě nedostatečného krytí vedení SEK POŽADUJEME jeho zahloubení, případně uložení do dělených chrániček PE110. V místě KŘÍŽENÍ S VOZOVKOU NEBO OBSLUŽNOU KOMUNIKACÍ (pokud již tato ochrana NENÍ PROVEDENA) POŽADUJEME provést ochranu vedení SEK uložení do dělených chrániček PE110 s dostatečným přesahem na každou stranu, a přiložení rezervní chráničky PE110 s víčky a zatahovacím lankem s dostatečným přesahem na každou stranu, případným zahloubením a obetonováním. Pokud bude krytí vedení SEK větší než 0,90 m, POŽADUJEME pouze založení rezervní chráničky PE110 s víčky a zatahovacím lankem s dostatečným přesahem na každou stranu. V případě ZMĚNY STÁVAJÍCÍ DISPOZICE komunikace POŽADUJEME prodloužení stávající ochrany SEK mimo komunikaci. V PROSTORU VJEZDŮ nebo PARKOVACÍCH STÁNÍ (pokud již tato ochrana není provedena) POŽADUJEME provést ochranu vedení SEK uložení do dělených chrániček PE110 s dostatečným přesahem na každou stranu, případným zahloubením a obetonováním. DOPRAVNÍ ZNAČENÍ nebo ZAŘÍZENÍ MĚSTSKÉHO MOBILIÁŘE POŽADUJEME umístit v dostatečné vzdálenosti od zařízení SEK. NN,VN,VO VEDENÍ včetně TS, uzemnění, skříní, stožárů a dalších zařízení a inženýrské sítě-VODOVOD,KANALIZACE,PLYNOVOD včetně šachet, přípojek a dalších zařízení musí být umístěno MIMO TRASY vedení SEK v souladu s ČSN 736005 "Prostorová úprava vedení technického vybavení" a ČSN 332160 "Předpisy pro ochranu sdělovacích vedení a zařízení před nebezpečnými vlivy trojfázových vedení VN, VVN a ZVN" v platném znění. Zařízení SEK MUSÍ ZŮSTAT TRVALE PŘÍSTUPNÉ pro provádění běžné údržby.

Před zahájením prací je nezbytné skutečnou polohu zařízení SEK VYTYČIT. Práce v ochranném pásmu SEK je nutné provádět s nejvyšší opatrností, aby NEDOŠLO K POŠKOZENÍ zařízení SEK nebo OHROŽENÍ BEZPEČNOSTI v souladu s ustanovením § 101 zákona č. 127/2005 Sb. Případné kolize zařízení SEK se stavbou a konkrétní podmínky ochrany SEK budou řešeny s POS na místě v průběhu stavby. Zakreslená poloha nezaměřených zařízení SEK je POUZE ORIENTAČNÍ.

ZAHÁJENÍ ČINNOSTI nebo PRÁCE ve vztahu ke stavbě je stavebník POVINEN OZNÁMIT písemně 5 pracovních dnů předem na adresu elektronické pošty POS. Oznámení MUSÍ OBSAHOVAT č.j. příslušného Vyjádření o existenci SEK, základní údaje o stavbě (název stavby, údaje stavebníka a zhotovitele, kontakt na stavbyvedoucího, termín realizace stavby), a doporučuje se přiložit projektovou dokumentaci (technická zpráva, koordinační situace stavby se zákresem SEK). V PRŮBĚHU STAVBY je stavebník POVINEN VYZVAT POS 3 pracovní dny předem ke KONTROLE před zakrytím zařízení SEK a ke KONTROLE provedení ochrany zařízení SEK. Stavebník NENÍ OPRÁVNĚN provést zakrytí SEK do doby, než získá písemný souhlas POS se zakrytím; a

(ii) řídit se Všeobecnými podmínkami ochrany SEK, které jsou nedílnou součástí Vyjádření;

- (IV) Pro případ, že bude nezbytné přeložení SEK, zajistí vždy takové přeložení SEK její vlastník, společnost CETIN a.s. Stavebník, který vyvolal překládku SEK je dle ustanovení § 104 odst. 17 Zákona o elektronických komunikacích povinen uhradit společnosti CETIN a.s. veškeré náklady na nezbytné úpravy dotčeného úseku SEK, a to na úrovni stávajícího technického řešení;

Číslo jednací: 621822/22

Číslo žádosti: 0122 465 737

(V) Pro účely přeložení SEK dle bodu (IV) tohoto Vyjádření je Stavebník povinen uzavřít se společností CETIN a.s. Smlouvu o realizaci překládky SEK.

Vyjádření je platné pouze pro Zájmové území určené a vyznačené Žadatelem, jakož i pro Důvod Vyjádření stanovený a určený Žadatelem v Žádosti.

Vyjádření pozbývá platnosti i) v Den konce platnosti Vyjádření, ii) změnou rozsahu Zájmového území či změnou Důvodu Vyjádření uvedeného v Žádosti a/nebo iii) jakýmkoliv porušením kterékoliv povinnosti stanovené Všeobecnými podmínkami ochrany SEK, to vše v závislosti na tom, která ze skutečností rozhodná pro pozbytí platnosti Vyjádření nastane nejdříve.

Společnost CETIN a.s. vydáním tohoto Vyjádření poskytla Žadateli pro Žadatelem určené a vyznačené Zájmové území veškeré informace o SEK dostupné společnosti CETIN a.s. ke dni podání Žádosti.

Ze strany společnosti CETIN a.s. může v některých případech docházet ke zpracování Vašich osobních údajů. Ke zpracování Vašich osobních údajů dochází vždy v souladu s platnými právními předpisy. Konkrétní zásady a podmínky zpracování osobních údajů společností CETIN a.s. jsou dostupné na stránce <https://www.cetin.cz/zasady-ochrany-osobnich-udaju>.

V případě dotazů k Vyjádření kontaktujte prosím asistenční linku 238 461 111.

Přílohami Vyjádření jsou:

- *Všeobecné podmínky ochrany SEK*
- *Informace k vytyčení SEK ve vlastnictví společnosti CETIN a.s.*
- *Situační výkres (obsahuje Zájmové území určené a vyznačené Žadatelem a výřezy účelové mapy SEK)*

Vyjádření vydala společnost **CETIN a.s.** dne: 13. 5. 2022.



CETIN a.s.
Českomoravská 2510/19, Libeň
190 00 Praha 9
DIČ: CZ04084063

102

VŠEOBECNÉ PODMÍNKY OCHRANY SÍTĚ ELEKTRONICKÝCH KOMUNIKACÍ společnosti CETIN a.s.**1. PLATNOST VŠEOBECNÝCH PODMÍNEK**

- i) Tyto Všeobecné podmínky ochrany sítě elektronických komunikací (dále jen „VPOSEK“) tvoří součást Vyjádření (jak je tento pojem definován níže v článku 2 VPOSEK).
- ii) V případě rozporu mezi Vyjádřením a těmito VPOSEK mají přednost ustanovení Vyjádření, pokud není těmito VPOSEK stanoveno jinak.

2. DEFINICE

Níže uvedené termíny, jsou-li použity v těchto VPOSEK a uvozeny velkým písmenem, mají následující význam:

„**CETIN**“ znamená CETIN a.s. se sídlem Českomoravská 2510/19, Libeň, 190 00 Praha 9, IČO: 04084063, zapsaná v obchodním rejstříku vedeném Městským soudem v Praze pod spz. B 20623;

„**Den**“ je kalendářní den;

„**Kabelovod**“ podzemní zařízení sestávající se z tělesa Kabelovodu a kabelových komor, sloužící k zatahování kabelů a ochranných trubek;

„**Občanský zákoník**“ znamená zákon č. 89/2012 Sb., občanský zákoník, ve znění pozdějších předpisů;

„**POS**“ je zaměstnanec společnosti CETIN, pověřený ochranou sítě, Petr Vála, tel.: 602 354 424, e-mail: petr.vala@cetin.cz;

„**Pracovní den**“ znamená Den, který není v České republice dnem pracovního klidu nebo státním uznaným svátkem;

„**Příslušné požadavky**“ znamená jakýkoli a každý příslušný právní předpis, vč. technických norem, nebo normativní právní akt veřejné správy či samosprávy, nebo jakékoli rozhodnutí, povolení, souhlas nebo licenci, včetně podmínek, které s ním souvisí;

„**Překládka**“ je stavba spočívající ve změně trasy vedení SEK ve vlastnictví CETIN nebo přemístění zařízení SEK ve vlastnictví CETIN; Stavebník, který Překládku vyvolal, je dle ustanovení § 104 odst. 17 Zákona o elektronických komunikacích povinen uhradit společnosti CETIN veškeré náklady na nezbytné úpravy dotčeného úseku SEK, a to na úrovni stávajícího technického řešení;

„**SEK**“ je síť elektronických komunikací ve vlastnictví CETIN;

„**Stavba**“ je stavba a/nebo činnosti ve vztahu, k níž bylo vydáno Vyjádření, a je prováděna Stavebníkem a/nebo Žadatelem v souladu s Příslušnými požadavky, povolená příslušným správním rozhodnutím vydaným dle Stavebního zákona;

„**Stavebník**“ je osoba takto označená ve Vyjádření;

„**Stavební zákon**“ je zákon č. 183/2006 Sb., o územním plánování a stavebním řádu;

„**Vyjádření**“ je vyjádření o existenci sítě elektronických komunikací vydané společností CETIN dne 13. 5. 2022 pod č.j. 621822/22;

„**Zájmové území**“ je území označené Žadatelem a/nebo Stavebníkem v Žádosti;

„**Situační výkres**“ je výkres, který je přílohou Vyjádření a obsahuje Zájmové území určené a vyznačené Žadatelem v Žádosti a výřezy účelové mapy SEK;

„**Zákon o elektronických komunikacích**“ je zákon č. 127/2005 Sb., o elektronických komunikacích a o změně některých souvisejících zákonů, ve znění pozdějších předpisů;

„**Žadatel**“ je osoba takto označená ve Vyjádření.

„**Žádost**“ je žádost, kterou Žadatel a/nebo Stavebník požádal CETIN o vydání Vyjádření.

3. PLATNOST A ÚČINNOST VPOSEK

Tyto VPOSEK jsou platné a účinné dnem odeslání Vyjádření na i) adresu elektronické pošty Stavebníka a/nebo Žadatele uvedenou v Žádosti nebo ii) adresu pro doručení prostřednictvím poštovní přepravy uvedenou Stavebníkem a/nebo Žadatelem v Žádosti.

4. OBECNÁ PRÁVA A POVINNOSTI STAVEBNÍKA A/NEBO ŽADATELE

- (i) Stavebník, Žadatel je výslovně srozuměn s tím, že SEK je veřejně prospěšným zařízením, byla zřízena ve veřejném zájmu a je chráněna Příslušnými požadavky.
- (ii) SEK je chráněna ochranným pásmem, jehož rozsah je stanoven (a) ustanovením § 102 Zákona o elektronických komunikacích a/nebo (b) právními předpisy účinnými před Zákonom o elektronických komunikacích, není-li Příslušnými požadavky stanoveno jinak.
- (iii) Stavebník, Žadatel nebo jím pověřená třetí osoba, je povinen při provádění Stavby nebo jiných prací, při odstraňování havárií a projektování staveb, řídit se Příslušnými požadavky, správnou praxí v oboru stavebnictví a technologickými postupy a je povinen učinit veškerá nezbytná opatření vyžadovaná Příslušnými požadavky k ochraně SEK před poškozením. Povinnosti dle tohoto odstavce má Stavebník rovněž ve vztahu k SEK, které se nachází mimo Zájmové území.
- (iv) Při zjištění jakéhokoliv rozporu mezi údaji v Situačním výkresu, který je přílohou Vyjádření a skutečným stavem, je Stavebník a/nebo Žadatel povinen bez zbytečného odkladu, nejpozději Den následující po zjištění takové skutečnosti, zjištěný rozpor oznámit POS.
- (v) Stavebník, Žadatel nebo jím pověřená třetí osoba, je povinen každé poškození či krádež SEK bezodkladně, nejpozději Den následující po zjištění takové skutečnosti, oznámit takovou skutečnost dohledovému centru společnosti CETIN na telefonní číslo +420 238 464 190.
- (vi) Bude-li Stavebník, Žadatel nebo jím pověřená třetí osoba na společnosti CETIN požadovat, aby se jako účastník správního řízení, pro jehož účely bylo toto Vyjádření vydáno, vzdala práva na odvolání proti rozhodnutí vydanému ve správním řízení, je oprávněn kontaktovat POS.

5. POVINNOSTI STAVEBNÍKA PŘI PŘÍPRAVĚ STAVBY

- (i) Při projektování Stavby je Stavebník povinen zajistit, aby projektová dokumentace Stavby (i) zohledňovala veškeré požadavky na ochranu SEK vyplývající z Příslušných požadavků, zejména ze Zákona o elektronických komunikacích a Stavebního zákona, (ii) respektovala správnou praxi v oboru stavebnictví a technologické postupy a (iii) umožňovala, aby i po provedení a umístění Stavby dle takové projektové dokumentace byla společnost CETIN, jako vlastník SEK schopna bez jakýchkoli omezení a překážek provozovat SEK, provádět údržbu a opravy SEK.
- (ii) Nebude-li možné projektovou dokumentaci zajistit některý, byť i jeden z požadavků dle předchozího odstavce (i) a/nebo umístění Stavby by mohlo způsobit, že nebude naplněn některý, byť i jeden z požadavků dle předchozího odstavce (i), vyvolá Stavebník Překládku.
- (iii) Při projektování Stavby, která se nachází nebo je u ní zamýšleno, že se bude nacházet v ochranném pásmu radiových tras společnosti CETIN a překračuje výšku 15 m nad zemským povrchem, a to včetně dočasných objektů zařízení staveníště (jeřáby, konstrukce, atd.) je Stavebník povinen písemně kontaktovat POS za účelem získání konkrétního stanoviska a podmínek k ochraně radiových tras společnosti CETIN a pro určení, zda Stavba vyvolá Překládku. Ochranné pásmo radiových tras v šíři 50m je zakresleno do situačního výkresu, který je součástí tohoto Vyjádření.

VŠEOBECNÉ PODMÍNKY OCHRANY SÍTĚ ELEKTRONICKÝCH KOMUNIKACÍ společnosti CETIN a.s.

- (iv) Pokud se v Zájmovém území nachází podzemní silové vedení (NN) ve vlastnictví společnosti CETIN, je Stavebník povinen ve vztahu k projektové dokumentaci zajistit totéž, co je uvedeno pod písm (i) tohoto článku 5, přičemž platí, že Stavebník vyvolá Překládku v případech uvedených pod písm (ii) tohoto článku 5.
- (v) Stavebník je povinen při projektování Stavby, která je stavbou (a) zařízení silových elektrických sítí (VN, VVN a ZVVN) a/nebo (b) trakčních vedení, provést výpočet či posouzení rušivých vlivů na SEK, zpracovat ochranná opatření, to vše dle a v souladu s Příslušnými požadavky. Stavebník je povinen nejpozději třicet (30) Dnů před podáním žádosti o vydání příslušného správního rozhodnutí k umístění Stavby dle Stavebního zákona předat POS výpočet či posouzení rušivých vlivů na SEK a zpracovaná ochranná opatření.
- (vi) Je-li Stavba v souběhu s Kabelovodem, nebo Kabelovod kříží, je Stavebník povinen nejpozději ke Dni, ke kterému započne se zpracováním projektové dokumentace ke Stavbě, oznámit POS a zpracovat POS (a) veškeré případy, kdy trajektorie podvrtní a protlaků budou vedeny ve vzdálenosti menší, než je 1,5 m od Kabelovodu a (b) jakékoliv výkopové práce, které budou nebo by mohly být vedeny v úrovni či pod úrovní Kabelovodu nebo kabelové komory.
- (vii) Je-li Stavba umístěna nebo má být umístěna v blízkosti Kabelovodu, ve vzdálenosti menší, než jsou 2 m nebo kříží-li Stavba Kabelovod ve vzdálenosti menší, než je 0,5 m nad nebo kdekoliv pod Kabelovodem, je Stavebník povinen předložit POS k posouzení zakreslení Stavby v příčných řezech, přičemž do příčného řezu je Stavebník rovněž povinen zakreslit profil kabelové komory.

6. POVINNOSTI STAVEBNÍKA PŘI PROVÁDĚNÍ STAVBY

- (i) Stavebník je před započítím jakýchkoliv zemních prací ve vztahu ke Stavbě povinen vytyčit trasu SEK na terénu dle Příslušných požadavků a dle Stavebního zákona. S vytyčenou trasou SEK je Stavebník povinen seznámit všechny osoby, které budou anebo by mohly zemní práce ve vztahu ke Stavbě provádět. V případě porušení této povinnosti bude Stavebník odpovědný společnosti CETIN za náklady a škody, které porušení této povinnosti společnosti CETIN vzniknou a je povinen je společnosti CETIN uhradit.
- (ii) Pět (5) Pracovních dní před započítím jakýchkoliv prací ve vztahu ke Stavbě je Stavebník povinen oznámit společnosti CETIN, že zahájí práce či činnosti ve vztahu ke Stavbě. Písemné oznámení dle předchozí věty zašle Stavebník na adresu elektronické pošty POS a bude obsahovat minimálně číslo jednací Vyjádření a kontaktní údaje Stavebníka.
- (iii) Stavebník je povinen zabezpečit a zajistit SEK proti mechanickému poškození, a to zpravidla dočasným umístěním silničních betonových panelů nad kabelovou trasou SEK. Do doby, než je zajištěna a zabezpečena ochrana SEK proti mechanickému poškození, není Stavebník oprávněn přejíždět vozidly nebo stavební mechanizací kabelovou trasu SEK. Při přepravě vysokých nákladů nebo při projíždění stroji, vozidly či mechanizací pod nadzemním vedením SEK je Stavebník povinen prověřit, zda výška nadzemního vedení SEK je dostatečná a umožňuje spolehlivý a bezpečný způsob přepravy nákladu či průjezdu strojů, vozidel či mechanizace.
- (iv) Při provádění zemních prací v blízkosti SEK je Stavebník povinen postupovat tak, aby nedošlo ke změně hloubky uložení nebo prostorového uspořádání SEK. V místech, kde SEK vystupuje ze země do budovy, rozváděče, na sloup apod. je Stavebník povinen vykonávat zemní práce se zvýšenou mírou opatrnosti, výkopové práce v blízkosti sloupů nadzemního vedení SEK je Stavebník povinen provádět v takové vzdálenosti od sloupu nadzemního vedení SEK,

kteřá je dostatečná k tomu, aby nedošlo nebo nemohlo dojít k narušení stability sloupu nadzemního vedení SEK. Stavebník je povinen zajistit, aby jakoukoliv jeho činností nedošlo bez souhlasu a vědomí společnosti CETIN (a) ke změně nivelety terénu, a/nebo (b) k výsadbě trvalých porostů, a/nebo (c) ke změně rozsahu a změně konstrukce zpevněných ploch. Pokud došlo k odkrytí SEK, je Stavebník povinen SEK po celou dobu odkrytí náležitě zabezpečit proti prověšení, poškození a odcizení.

- (v) Zjistí-li Stavebník kdykoliv během provádění prací ve vztahu ke Stavbě jakýkoliv rozpor mezi údaji v projektové dokumentaci a skutečností, je povinen bezodkladně přerušit práce a oznámit zjištěný rozpor na adresu elektronické pošty POS. Stavebník není oprávněn pokračovat v pracích ve vztahu ke Stavbě do doby, než získá písemný souhlas POS s pokračováním prací.
- (vi) Stavebník není bez předchozího písemného souhlasu společnosti CETIN oprávněn manipulovat s kryty kabelových komor, jakkoliv zakrývat vstupy do kabelových komor, a to ani dočasně, vstupovat do kabelových komor, jakkoliv manipulovat s případně odkrytými prvky SEK či s jakýmkoliv jiným zařízením se SEK souvisejícím. Rovněž bez předchozího písemného souhlasu společnosti CETIN není Stavebník oprávněn umístit nad trasou Kabelovodu jakoukoliv jinou síť technické infrastruktury v podélném směru.
- (vii) Byla-li v souladu s Vyjádřením a těmito VPOSEK odkryta SEK je Stavebník povinen tři (3) Pracovní dny před zakrytím SEK písemně oznámit POS zakrytí SEK a vyzvat ho ke kontrole před zakrytím. Oznámení Stavebníka dle předchozí věty musí obsahovat minimálně předpokládaný Den zakrytí, číslo jednací Vyjádření a kontaktní údaje Stavebníka. Stavebník není oprávněn provést zakrytí do doby, než získá písemný souhlas POS se zakrytím.

7. ROZHODNÉ PRÁVO

Vyjádření a VPOSEK se řídí českým právem, zejména Občanským zákoníkem, Zákonem o elektronických komunikacích a Stavebním zákonem. Veškeré spory z Vyjádření či VPOSEK vyplývající budou s konečnou platností řešeny u příslušného soudu České republiky.

8. PÍSEMNÝ STYK

Písemným stykem či pojmem „písemně“ se pro účely Vyjádření a VPOSEK rozumí předání zpráv jedním z těchto způsobů:

- v listinné podobě;
- e-mailovou zprávou se zaručeným elektronickým podpisem dle zák. č. 227/2000 Sb., o elektronickém podpisu a o změně některých dalších zákonů (zákon o elektronickém podpisu), ve znění pozdějších předpisů;

9. ZÁVĚREČNÁ USTANOVENÍ

- (i) Stavebník, Žadatel nebo jím pověřená třetí osoba je počinaje Dnem převzetí Vyjádření povinen užít informace a data uvedená ve Vyjádření pouze a výhradně k účelu, pro který mu byla tato poskytnuta. Stavebník, Žadatel nebo jím pověřená třetí osoba není oprávněn informace a data rozmnožovat, rozšiřovat, pronajímat, půjčovat či jinak umožnit jejich užívání třetí osobou bez předchozího písemného souhlasu společnosti CETIN.
- (ii) Pro případ porušení kterékoliv z povinností Stavebníka, Žadatele nebo jím pověřené třetí osoby, založené Vyjádřením /nebo těmito VPOSEK je Stavebník, Žadatel či jím pověřená třetí osoba odpovědný za veškeré náklady a škody, které společnosti CETIN vzniknou porušením povinností Stavebníka, Žadatele nebo jím pověřené třetí osoby.

Číslo jednací: 621822/22

Číslo žádosti: 0122 465 737

Informace k vytyčení SEK

V případě požadavku na vytyčení PVSEK společnosti CETIN a.s. se, prosím, obraťte na společnosti uvedené níže.

CETIN a.s. - středisko Praha a Stř.Čechy

se sídlem: Českomoravská 2510/19, Libeň, 190 00 Praha 9

IČ: 04084063

DIČ: CZ04084063

kontakt: [REDACTED]

TEMO-TELEKOMUNIKACE, a.s. - výhradní dodavatel společnosti CETIN a.s.

se sídlem: U Záběhlického zámku 233/15, 106 00 Praha 10

IČ: 25740253

DIČ: CZ25740253

kontakt: [REDACTED]

ARITMET s.r.o.

se sídlem: Gutova 2134/26, 100 00 Praha 10

IČ: 27951529

DIČ: CZ27951529

kontakt: [REDACTED]

AZ GEONET - Pavel Kazda

se sídlem: Sedláčkova 1436/14, 500 02 Hradec Králové

IČ: 72885777

DIČ: CZ7308093045

kontakt: [REDACTED]

FORTE s.r.o.

se sídlem: Nušlova 2286, 158 00 Praha 5

IČ: 62909380

DIČ: CZ62909380

kontakt: [REDACTED]

Chadima Zdeněk

se sídlem: Máchova 257, 539 73 Skuteč

IČ: 01222163

DIČ:

kontakt: [REDACTED]

Ing. Václav Hlavatý

se sídlem: V Lukách 2162, 269 01 Rakovník

IČ: 44255501

DIČ:

kontakt: [REDACTED]

Milan Pospíšil

se sídlem: Topolská 742, 537 05 Chrudim

IČ: 88375072

DIČ:

kontakt: [REDACTED]

Milouš Koloušek

se sídlem: Novovysočanská 827/36, 190 00 Praha - Vysočany

IČ: 76397238

DIČ:

kontakt: [REDACTED]

Číslo jednací: 621822/22

Číslo žádosti: 0122 465 737

Miroslav Kraušner

se sídlem: Jaselská 1159, 295 01 Mnichovo Hradiště

IČ: 64721051

DIČ: CZ64721051

kontakt:

NEWTELELINE spol. s r.o.

se sídlem: Praha 6, Bělohorská 185/163 169 00

IČ: 48108421

DIČ: CZ48108421

kontakt:

SITEL, spol. s r.o.

se sídlem: Baarova 957/15, 140 00 Praha 4

IČ: 44797320

DIČ: CZ 44797320

kontakt:

SPOJMONT s.r.o.

se sídlem: Žitavského 556, 156 00 Praha 5

IČ: 61501387

DIČ: CZ61501387

kontakt:

TEMO-TELEKOMUNIKACE, a.s. - výhradní dodavatel společnosti CETIN a.s.

se sídlem: pracoviště Žižkova 832, 580 01 Havlíčkův Brod

IČ: 25740253

DIČ: CZ25740253

kontakt:

SUPTel a.s.

se sídlem: Hřbitovní 1322/15, 312 16 Plzeň

IČ: 25229397

DIČ: CZ25229397

kontakt:

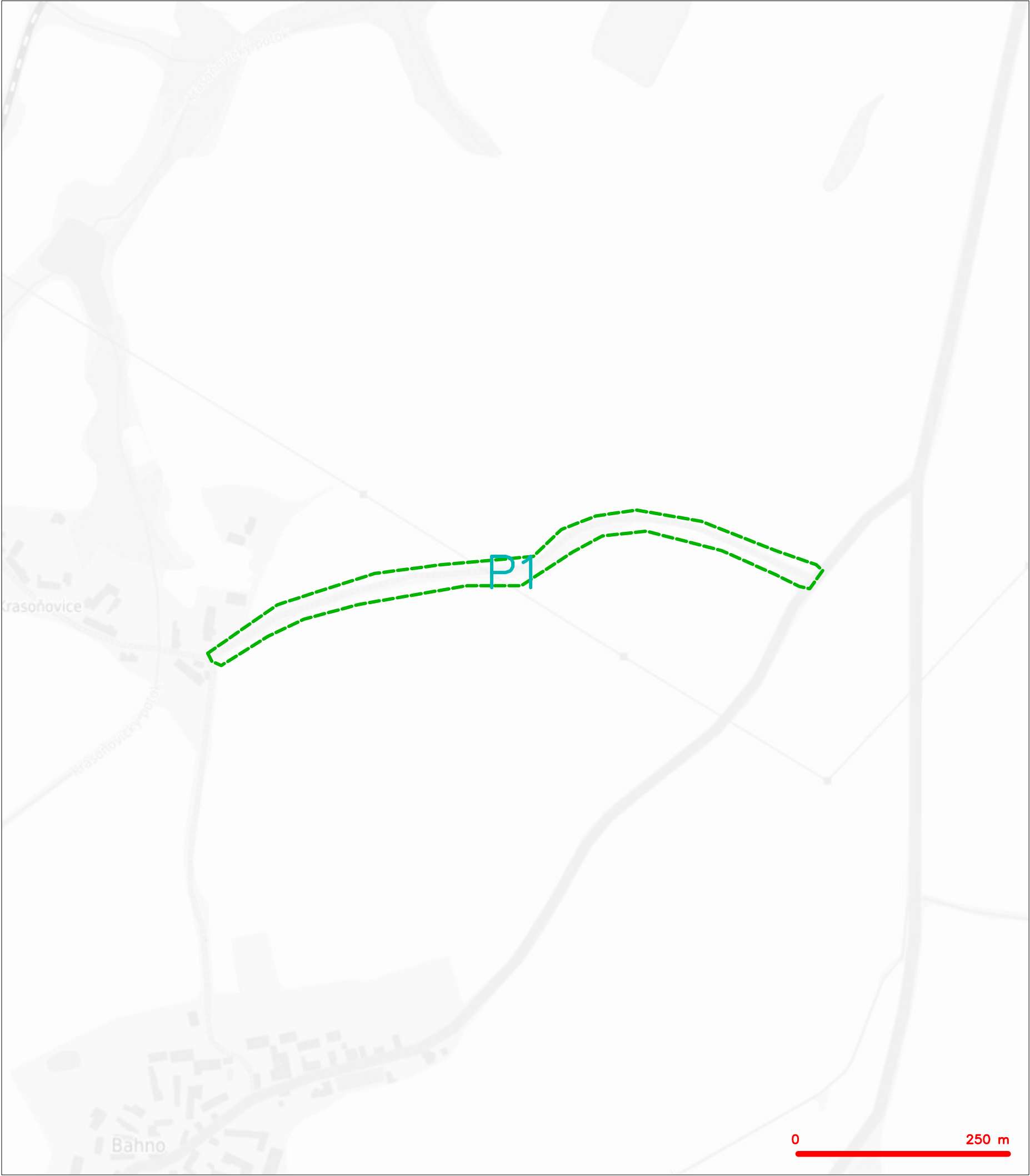
Vegacom, a.s.

se sídlem: Novodvorská 1010/14, 142 01 Praha 4

IČ: 25788680

DIČ: CZ25788680

kontakt:



LEGENDA
----- hranice zájmového území k vyjádření



CETIN a.s.
Českomoravská 2510/19, Libeň
190 00 Praha 9
DIČ: CZ04084063

102

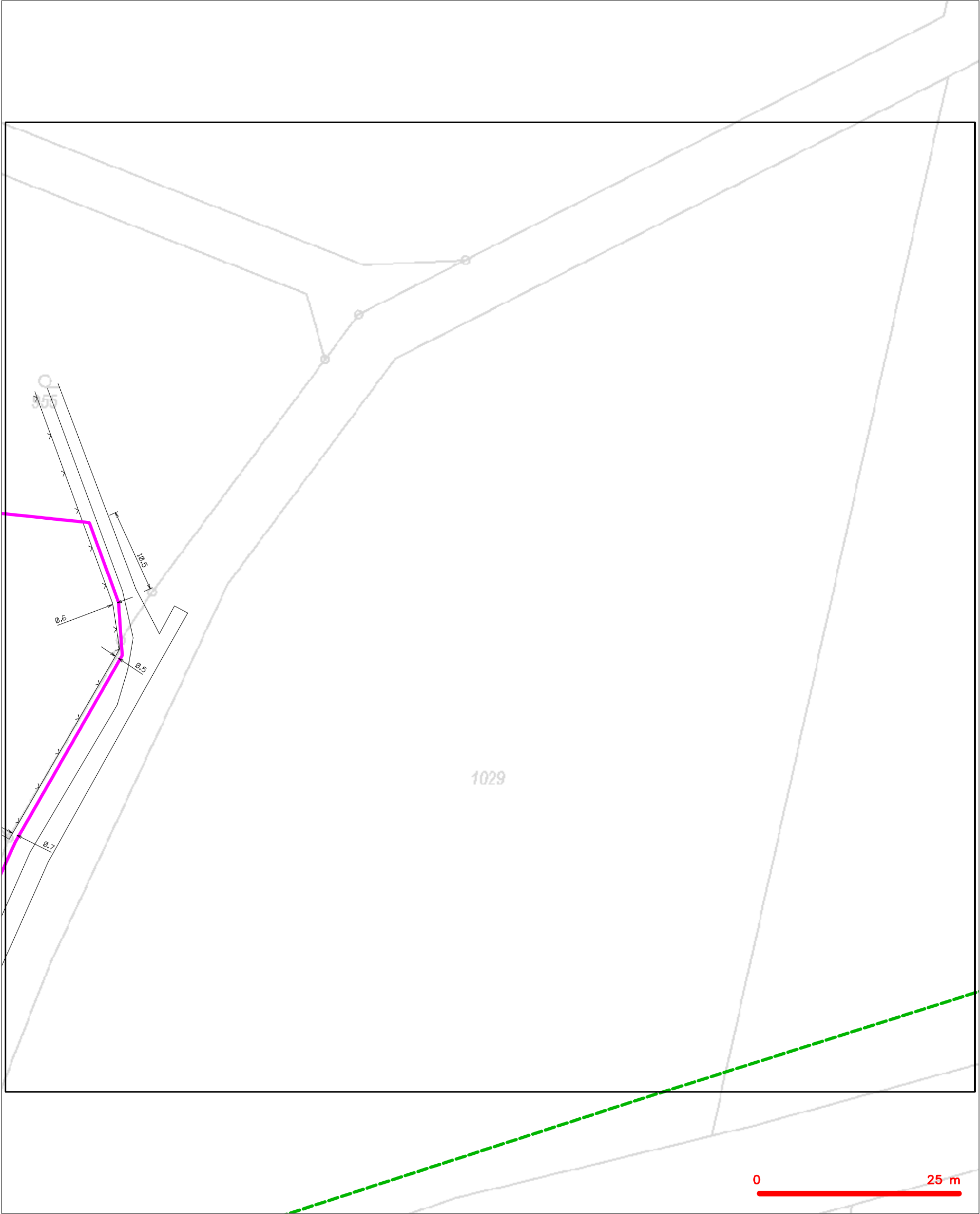
The map shows the study area with the following features:

- Scale bar:** 0 to 250 m.
- Points:**
 - P1-1:** Located in the upper left, near the Krasonovský potok.
 - P1-2:** Located in the lower left, near the Krasonovský potok.
 - P1:** Located in the center, near the Krasonovský potok.
- Labels:**
 - Krasonovský potok:** The main stream flowing through the area.
 - Krasonovský potok:** A tributary stream flowing into the main stream.
 - Krasonovský potok:** A tributary stream flowing into the main stream.
 - Krasonovský potok:** A tributary stream flowing into the main stream.

LEGENDA

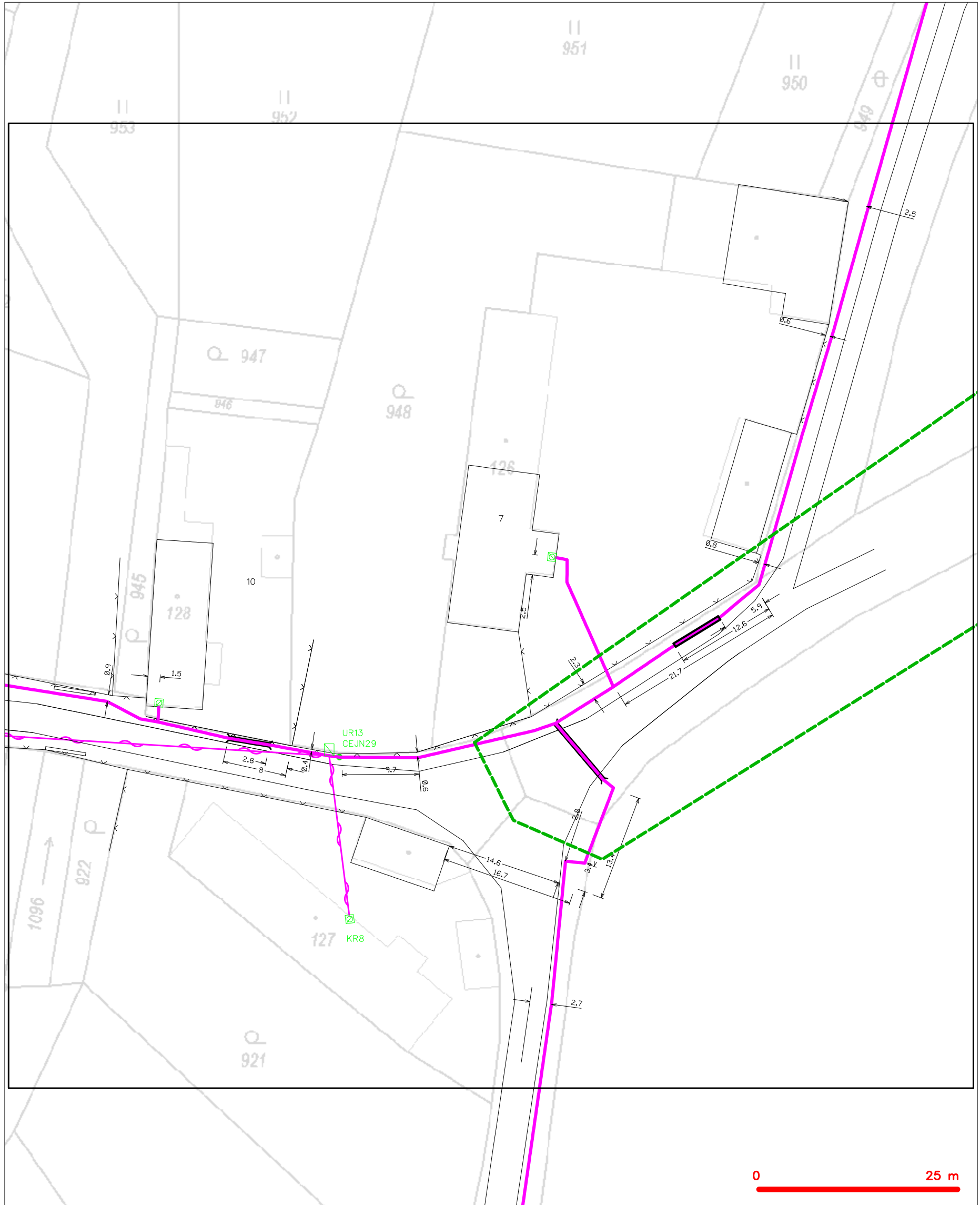
	hranice zájmového území k vyjádření		nezaměřený průběh optického kabelu, HDPE trubky nebo souběh optického a metalického kabelu
	NN přípojka, území s NN přípojkou CETIN		radiové síťe, ochranné pásmo radiové síťe
	zaměřený průběh metalického kabelu		nadzemní síťe
	zaměřený průběh optického kabelu, HDPE trubky nebo souběh optického a metalického kabelu		neprůvozkované síťe
	nezaměřený průběh metalického kabelu		podzemní síťe cizí
	nadzemní síťe cizí		síťe s NN
			kolektor, kabelovod

SITUAČNÍ VÝKRES - POLYGON 1, list kladu P1-1



LEGENDA	
----- hranice zájmového území k vyjádření	----- nezaměřený průběh optického kabelu, HDPE trubky
----- NV přípojka, území s NV přípojkou CETIN	----- nebo souběh optického a metalického kabelu
----- zaměřený průběh metalického kabelu	----- radiové sítě, ochranné pásmo radiové sítě
----- zaměřený průběh optického kabelu, HDPE trubky	----- nadzemní sítě
----- nebo souběh optického a metalického kabelu	----- neprovozované sítě
----- nezaměřený průběh metalického kabelu	----- podzemní sítě cizí
----- nadzemní sítě cizí	----- síť s NV
	----- kolektor, kabelovod

SITUAČNÍ VÝKRES - POLYGON 1, list kladu P1-2



LEGENDA

	hranice zájmového území k vyjádření		nezaměřený průběh optického kabelu, HDPE trubky nebo souběh optického a metalického kabelu
	NN přípojka, území s NN přípojkou CETIN		radiové sítě, ochranné pásmo radiové sítě
	zaměřený průběh metalického kabelu		radionárodní sítě
	zaměřený průběh optického kabelu, HDPE trubky nebo souběh optického a metalického kabelu		neprůvazované sítě
	nezaměřený průběh metalického kabelu		podzemní sítě cizí
	podzemní sítě cizí		sítě s NN
			kolektor, kabelovod

NDCON s.r.o.
Zlatnická 1582
Praha
110 00 NOVÉ MĚSTO



D0000000101695201904

NAŠE ZNAČKA
001125435050

VYŘÍZIL JE / LINKA



MÍSTO ODESLÁNÍ / DNE
Plzeň 5. 5. 2022

Vyjádření k projektové dokumentaci ke stavbě ve smyslu energetického zákona a příslušných technických norem

Vážená paní, vážený pane,

dovolte nám, abychom reagovali na Vaši žádost ze dne 20. 4. 2022, ve které nás žádáte o vydání vyjádření k projektové dokumentaci pro účely vyjádření ke stavbě.

V zájmovém území k zamýšlené stavbě a/nebo s ní související činnosti na pozemku parcelní číslo dle doložené PD v katastrálním území k. ú. Bahno vedené pod názvem „POLNÍ CESTA C5 V K.Ú.BAHNO“ se nachází zařízení **nadzemního vedení vn, nadzemního vedení vvn** v majetku provozovatele distribuční soustavy společnosti ČEZ Distribuce, a. s.

Sdělujeme Vám, že společnost ČEZ Distribuce, a. s., souhlasí s předloženou projektovou dokumentací.

Platnost tohoto souhlasu je vázána na dodržení následujících podmínek:

1. Nadzemní vedení vn 22 kV
Ochranné pásmo vedení 22 kV je dle § 46 a § 98 zákona 458/2000 Sb. v platném znění vymezeno kolmými rovinami 10 m na každou stranu od krajních vodičů. Navrhovaná komunikace v místě křížení nesmí sloužit k parkování a manipulaci s materiálem. Svislá vzdálenost vodičů od nové komunikace musí splňovat požadavky normy dle typu komunikace. Případná zvýšená bezpečnost daného úseku bude řešena přeložkou na náklady žadatele a to výměnou nebo zdvojením izolátorových řetězců.
Nadzemní vedení vvn 110 kV
Ochranné pásmo vedení 110 kV je dle § 46 a § 98 zákona 458/2000 Sb. v platném znění vymezeno kolmými rovinami 15 m na každou stranu od krajních vodičů. Navrhovaná komunikace v místě křížení nesmí sloužit k parkování a manipulaci s materiálem. Svislá vzdálenost vodičů od nové komunikace musí splňovat požadavky normy dle typu komunikace. Případná zvýšená bezpečnost daného úseku bude řešena přeložkou na náklady žadatele a to výměnou nebo zdvojením izolátorových řetězců.
2. Podmínkou pro zahájení činnosti v blízkosti zařízení distribuční soustavy, resp. v ochranném pásmu je platné sdělení o existenci zařízení v majetku společnosti ČEZ Distribuce, a. s., pro výše uvedené zájmové území, které získáte prostřednictvím Geoportálu (geoportal.cezdistribuce.cz), při dodržení podmínek uvedených ve sdělení a v tomto vyjádření.
3. V dostatečném časovém předstihu před zahájením prací je nutné podat žádost o udělení souhlasu s činností a umístěním stavby v blízkosti zařízení distribuční soustavy, resp. v ochranném pásmu. Postup a formulář je k dispozici na www.cezdistribuce.cz. Při realizaci stavby je nutné se řídit podmínkami, které

ČEZ Distribuce, a. s.

Děčín - Děčín IV-Podmokly, Teplická 874/8, PSČ 405 02 | IČO: 24729035, DIČ: CZ24729035 |
zapsaná v obchodním rejstříku vedeném Krajským soudem v Ústí nad Labem, sp. zn. B 2145 |
bezplatná linka: 800 850 860, e-mail: info@cezdistribuce.cz, www.cezdistribuce.cz |
zasílací adresa: ČEZ Distribuce, a. s., Plzeň, Guldenerova 2577/19, PSČ 326 00

Otočte prosím

budou stanoveny v případě kladného posouzení podané žádosti.

4. Místa křížení a souběhy ostatních zařízení a staveb se zařízeními energetickými, komunikačními sítěmi pro elektronickou komunikaci nebo zařízeními technické infrastruktury musí být vyprojektovány a provedeny v souladu s platnými normami a předpisy, zejména s ČSN 33 2000-5-52, ČSN EN 50110-1, ČSN EN 50341-1, ČSN 73 6005 a PNE 33 0000-6, PNE 33 3301, PNE 34 1050.
5. V případě nadzemního vedení nn budou pro stavby a konstrukce dodrženy odstupové vzdálenosti uvedené v PNE 33 3302 a hranu výkopu doporučujeme při realizaci stavby umístit min. 1 m od základové části podpěrného bodu.
6. Při realizaci stavby a/nebo provádění související činnosti nesmí dojít v žádném případě k nebezpečnému přiblížení osob, věcí, zařízení nebo mechanismů a strojů k živým částem pod napětím, tj. musí být dodržena minimální vzdálenost 1 m od živých částí zařízení nn, 2 m od vedení vn a 3 m od vedení vnn, dle PNE 33 0000-6 s vazbou na ČSN EN 50110-1, pokud není větší vzdálenost stanovena v jiném předpisu (např. ČSN ISO 12480-1). V případě, že nebude možné tuto vzdálenost dodržet, je žadatel povinen požádat o vypnutí předmětného elektrického zařízení, případně o dočasné zaizolování vodičů nn.
7. Pracovníci provádějící práce budou prokazatelně poučeni o nebezpečí, které hrozí při nedodržení bezpečnostních předpisů. S ohledem na provádění prací v blízkosti zařízení distribuční soustavy, resp. v ochranném pásmu upozorňujeme na možnost nebezpečných vlivů od elektrického zařízení. Opatření proti těmto vlivům je na straně žadatele, dodavatele prací nebo jimi pověřených osobách. ČEZ Distribuce, a. s., nepřevzme žádnou zodpovědnost za případné škody, které vzniknou následkem poruchy nebo havárie elektrického zařízení za nepředvídaných okolností nebo nedodržením výše uvedených podmínek.
8. Stavbou nebude narušeno stávající uzemnění nadzemního vedení ani statika podpěrných bodů. Nebude-li možné toto dodržet je nutné situaci řešit formou přeložky zařízení distribuční soustavy ve smyslu § 47 zákona č. 458/2000 Sb., v platném znění.
9. V případě činnosti a/nebo stavby v blízkosti elektrického vedení, resp. v ochranném pásmu bude dotčený prostor ze všech stran možného přístupu/vjezdu po celou dobu realizace viditelně označen výstražnou cedulí.
10. Umístěním stavby nesmí dojít ke ztížení přístupu našich pracovníků a pracovníků námi pověřených firem k zařízení v majetku společnosti ČEZ Distribuce, a. s. Při případné úpravě povrchu nesmí dojít ke změně výškové nivelity země oproti současnému stavu.
11. Musí být dodrženy Podmínky pro práce v ochranných pásmech zařízení, které jsou v platném znění k dispozici na www.cezdistribuce.cz, popř. jsou součástí vydaného sdělení o existenci zařízení v majetku společnosti ČEZ Distribuce, a. s.
12. Dojde-li k obnažení podzemního vedení nebo k poškození energetického zařízení, sítě pro elektronickou komunikaci nebo zařízení se sítí pro elektronickou komunikaci související nebo zařízení technické infrastruktury ve vlastnictví ČEZ Distribuce, a. s., nahláste nám prosím tuto skutečnost bezodkladně jako poruchu na bezplatnou linku 800 850 860. Poškození nebo mimořádné události způsobené na zařízení žadatelem, dodavatelem prací nebo jimi pověřenými osobami budou opraveny na náklady viníka. Zahnutí obnažených, případně poškozených částí podzemního vedení může být provedeno pouze po souhlasu vydaném společností ČEZ Distribuce, a. s.
13. Toto vyjádření se nevztahuje na zařízení v majetku společností ČEZ ICT Services, a. s., a Telco Pro Services, a. s.
14. Toto vyjádření nenahrazuje souhlas k zajištění příkonu elektrické energie.

Platnost tohoto vyjádření je 1 rok od data vydání.

Zjistí-li provozovatel distribuční soustavy, že nejsou dodrženy stanovené podmínky, vyhrazuje si právo kdykoli odvolat své souhlasné vyjádření.



R4P100 ReqType:Q ReqExtID:0011792519 ProcessID:CS-20220505T133848-0001 DocExtID:0000000052901851 BOLD:001A4A1A12231EDCB98CFDB302EA8748
BONM:ZISUCSPRN DocType:CZ06IAV(6) SAPVp:Dopis-DOP-D42 ZakID:0013469864 DocID:001043169772 IA:313vp21-173937215 Ver:X521D223 QUICK str:3 lst:2

S pozdravem



Vedoucí oddělení Regionální péče
ČEZ Distribuce, a. s.



D0000000101695201904

Krajská správa a údržba silnic Středočeského kraje, příspěvková organizace
150 21 PRAHA 5, Zborovská 11

NDCon s.r.o.
Zlatnická 10/1582
110 00 Praha 1

Váš dopis značky/ze dne

Naše čj.
3798/22/KSUS/KHT/VYC

Vyřizuje/telefon



Kolín
12.5.2022

Věc: Vyjádření k akci: Polní cesta C5 v k.ú. Bahno

Krajská správa a údržba silnic Středočeského kraje jako správce a zároveň zástupce Středočeského kraje jako vlastníka nemovitostí – silnice II. a III. tříd – obdržela Vaši žádost o vyjádření k výše uvedené akci. Zájmu naší organizace se akce dotýká úpravou napojení na silnici III/03320. KSÚS s akcí souhlasí za těchto podmínek:

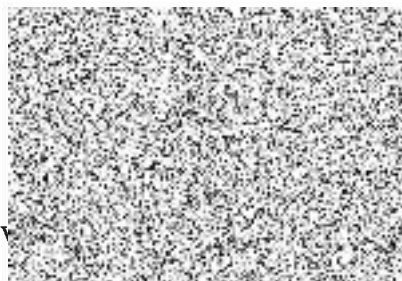
- 1) Upozorňujeme, že Středočeský kraj provedl rekonstrukci povrchu silnice III/03320. Z tohoto důvodu musí být při stavbě povrch zrekonstruované vozovky silnice maximálně šetřen. V případě nutnosti „zapatkování“ mechanizace, která provádí výstavbu, na silnici budou patky podloženy gumovými podložkami. Před zahájením a po ukončení prací bude za účasti zástupce KSÚS a zhotovitele stavby proveden monitoring silnice v blízkosti stavby polní cesty, o výsledku bude sepsán protokol o stavu vozovky silnice. V případě, že by došlo k jakémukoliv poškození vozovky silnice, bude ihned informován zástupce KSÚS pí. Renata Vyčítalová, mob. 606 603 314, se kterou bude řešen způsob nápravy stavu. Pro vjezd techniky na pozemky podél silnice budou využívány pouze stávající sjezdy.
- 2) Povrch polní cesty bude plynule napojený na vozovku silnice III/03320. V místě napojení bude styčná spára zalita asfaltovou zálivkou. Dle PD bude povrch polní cesty z asfaltového betonu. V případě, že by došlo ke změně, KSÚS požaduje do vzdálenosti min. 20 m od napojení na silnici III/03320 povrch zpevněný - živičný povrch.
- 3) Při rekonstrukci úseku polní cesty, navazující na silnici III/03320, dojde k rekonstrukci sjezdu. V místě sjezdu bude vybudován propustek, použité roury budou o světlosti min. 40 cm, na obou koncích propustku budou zřízena šikmá čela z lomového kamene do betonu, prostor před i za propustkem bude vydlážděn z lomového kamene. Vlastníkem propustku je vlastník připojené polní cesty a tento vlastník je povinen udržovat připojení a propustek v dobrém stavebním stavu a čistotě a propustek v průtočném stavu včetně příkopu do vzdálenosti min 5 m od jeho čel.
- 4) O povolení k úpravě napojení (sjezdu) na silnici III/03320 požádá stavebník Městský úřad Kutná Hora, odbor dopravy a silničního hospodářství.
- 5) Odvodnění polní cesty je řešeno příčným sklonem do příkopu podél cesty a volně do okolního terénu. Nesmí docházet k vytékání dešťové vody na vozovku silnice III/03320.
- 6) Případné doplnění dopravního značení v místě připojení polní cesty na silnici III/03320 bude zajištěno na náklady investora. V případě, že bude potřeba instalovat jakékoliv dopravní značení i na silnici III/03320, bude toto dopravní značení instalováno na náklady investora stavby a v souladu se všemi současně platnými právními normami a technickými předpisy. Investor musí požádat MěÚ Kutná Hora, odbor dopravy o stanovení místní úpravy provozu na pozemní komunikaci, a to po projednání a odsouhlasení Policií ČR, DI Kutná Hora.
- 7) Skladování materiálu a odstavení mechanizace bude mimo silniční pozemky a komunikace ve správě KSÚS. Po celou dobu provádění stavebních prací bude prováděn nepřetržitý úklid případných nečistot ze silnic ve správě KSÚS.



Krajská správa a údržba silnic Středočeského kraje, příspěvková organizace
150 21 PRAHA 5, Zborovská 11

- 2 -

- 8) V průběhu stavby zodpovídá stavebník za bezpečnost účastníků silničního provozu v místě provádění prací. Pokud dojde při stavbě k omezení provozu na silnici III/03320, požádá stavebník nebo zhotovitel stavby Městský úřad Kutná Hora, odbor dopravy a silničního hospodářství o stanovení přechodné úpravy provozu na pozemní komunikaci. Žádost bude doložena stanoviskem KŘ Policie Středočeského kraje, dopravní inspektorát Kutná Hora. Přechodné dopravní značení bude provedeno v souladu s TP (Technické podmínky) č. 66 vydanými Ministerstvem dopravy. Jeho instalaci, pravidelnou kontrolu a údržbu po dobu omezení provozu na silnici zajistí stavebník nebo zhotovitel stavby.



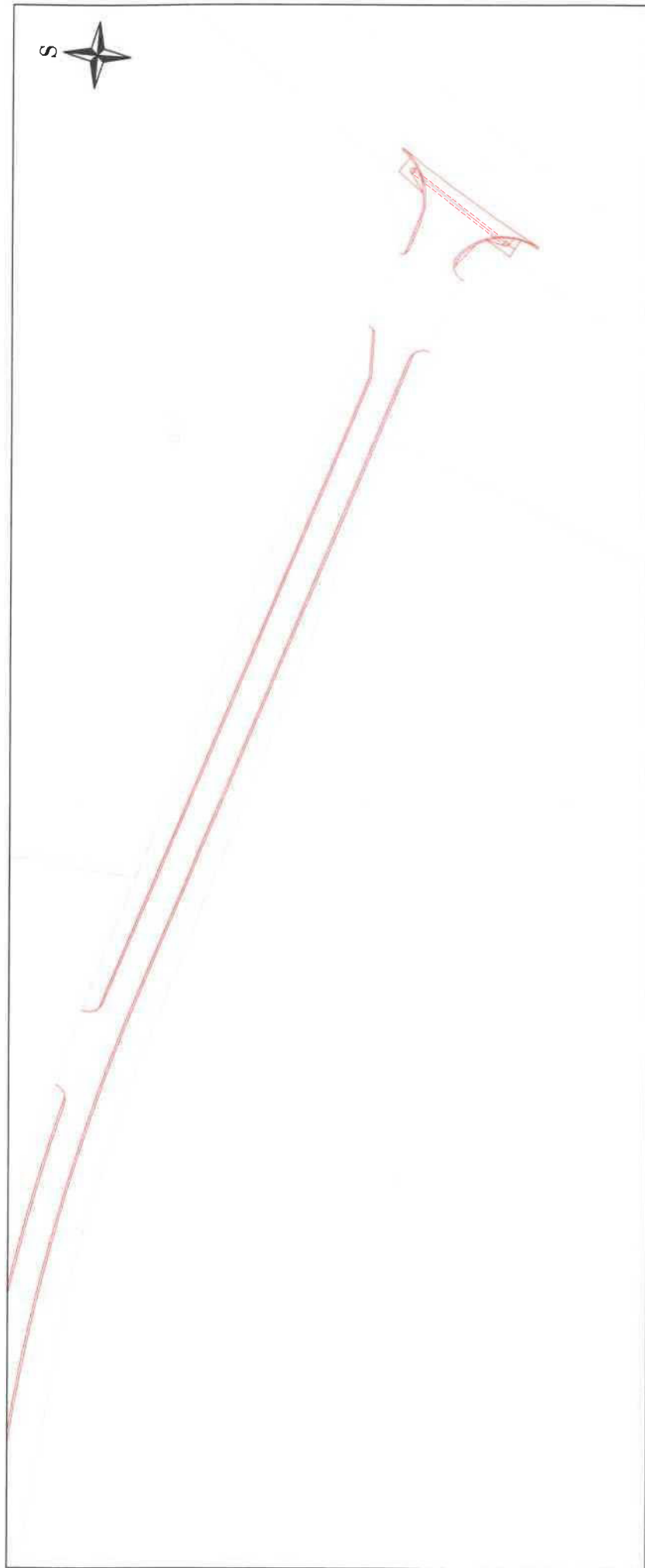
Krajská správa a údržba silnic
Středočeského kraje, ⁽²¹⁾
příspěvková organizace
Zborovská 11 150 21 Praha 5
IČO: 00066001 DIČ: CZ00066001

Příloha: potvrzená situace

Bank. spoj.: 7730161/0100
IČ: 00066001
DIČ: CZ00066001

Telefon:





*KSÚS požaduje dodržet podmínky
majetnické č. 3498/22 KSÚS KAT/14C ze dne 12.5.2022*

Veškeré síť je třeba před započítím prací vytyčit !

SOUŘADNICOVÝ SYSTÉM: S-JTSK VÝŠKOVÝ SYSTÉM: BpV

Souhlasím s navrženým stavebním záměrem

parcelní číslo: 1139
Obec: Obec Černý
Katastrální území: Bahno
Číslo LV: 608

Vlastnické právo: Středočeský kraj, Zborovská 81/11, Smíchov,
15000 Praha 5

Hospodaření se svěřeným majetkem:
Krajská správa a údržba silnic
Zborovská 81/11, Smíchov,

Jméno, podpis a razítko:

LEGENDA:

KN HRANICE PARCEL
NOVÝ STAV

drážba silnic

21

150/21 Praha 5
Číslo: CT00066001

NDCon NDCon s.r.o. Zlatnická 10/1582, 110 00 Praha 1, Česká republika, tel.: +420 251 019 231, IČ: 64939511, DIČ: CZ64939511		Paré:	
Vypr:	Kresl:	Autortace:	
Inves:	SPU ČR, KPÚ pro Středočeský kraj a hl. m. Praha, Pobočka Kutná Hora, Benešova 97, 284 01 Kutná Hora		
Stavba:	Polní cesta C5 v k.ú. Bahno		
Část:	Formát: 420x297	Datum: 01/2022	
Obsah:	Stupeň: DSP/DPS	Č. zakázky: 829/21	
	Měřítko: 1:500	Č. přílohy:	
Souhlas vlastníka (dle §184a stavebního zákona)			